

**ОЦЕНОЧНЫЕ МАТЕРИАЛЫ
к дополнительной общеобразовательной общеразвивающей программе
«Спортивный туризм (дистанции)»**

По разделу «Теоретическая подготовка»

Для обучающихся 1 года обучения

1. Техника безопасности на занятиях в зале и спортивной площадке.
2. Режим дня юного спортсмена.
3. Основные правила в подвижных и спортивных играх.
4. «Круговая тренировка» и правила прохождения станций.
5. Основные правила соревнований по спортивному туризму, ориентированию и скалолазанию.
6. Назначение утренней гигиенической гимнастики.
7. Экипировка для участия в соревнованиях.
8. Топография, условные знаки, спортивная карта.
9. Врачебный контроль и самоконтроль.

Для обучающихся 2 года обучения

1. Техника безопасности на занятиях в зале и спортивной площадке.
2. Режим дня юного спортсмена.
3. Основные правила в подвижных и спортивных играх.
4. «Круговая тренировка» и правила прохождения станций.
5. Основные правила соревнований по спортивному туризму, ориентированию и скалолазанию.
6. Назначение утренней гигиенической гимнастики.
7. Экипировка туриста, правила выбора, эксплуатации и хранения.
8. Права и обязанности участника соревнований.
9. Основные понятия в спортивном ориентировании.
10. Снаряжение, виды лазания и страховки в скалолазании.

Для обучающихся 3 года обучения

1. Техника безопасности на занятиях в зале и спортивной площадке.
2. Режим для юного спортсмена.
3. Основные правила в подвижных и спортивных играх.
4. «Круговая тренировка» и правила прохождения станций.
5. Основные правила соревнований по спортивному туризму, ориентированию и скалолазанию.
6. Назначение утренней гигиенической гимнастики.
7. Экипировка туриста, правила выбора, эксплуатации и хранения.

8. Права и обязанности участника соревнований по спортивному туризму.
9. «Круговой» и «Повторный» методы тренировки.
10. Основные правила выполнения разминки в начале тренировки.
11. Скалолазное снаряжение.
12. Карта, условные знаки, азимут.

Для обучающихся 4 года обучения

1. Экипировка туриста, правила выбора, эксплуатация и хранение.
2. Правила подвижной игры «русская лапта».
3. Классификация технических действий (перестежки, передвижения на этапах, передвижение между этапами) и их разновидности.
4. Способы повышения физической подготовки туриста.
5. Основные команды судьи стартера, его обязанности.

Для обучающихся 5 года обучения

1. Экипировка туриста, правила выбора, эксплуатации и хранения.
2. Правила подвижной игры «русская лапта».
3. Классификация технических действий (перестежки, передвижения на этапах, передвижение между этапами) и их разновидности.
4. Способы повышения физической подготовки туриста.
5. Основные команды судьи стартера, его обязанности.
6. Для чего ежегодно проводят тестирование ФК.
7. Способы повышения морально-волевой подготовки.
8. Обязанности судьи этапа.

Для обучающихся 6 года обучения

1. Влияние разминки на эффективность технических действий в условиях соревнований.
2. Методы психологической подготовки к старту.
3. Методы контроля за развитием ОФП и СФП.
4. Основные обязанности главного судьи соревнований по спортивному туризму, ориентированию и скалолазанию.
5. Меры профилактики спортивного травматизма.
6. Что такое «оптимальное физическое и психологическое состояние».
7. Наблюдение и анализ прохождения дистанции потенциальными лидерами соревнований.
8. В чем заключается тактика «старта с задержкой».

Диагностический инструментарий по практической части программы

*По разделам «Общая физическая подготовка» и
«Специальная физическая подготовка»*

№ п/ п	Содержание занятий	«Стартовый уровень»		«Базовый уровень»			«Продвинут ый уровень»
		Спортивно- оздоровительный этап		Этап начальной специализации		Этап углубленной тренировки	Этап спортивного совершенств ования
		8-10 лет	10-12 лет	12-13 лет	13-14 лет	14-16 лет	16-18 лет
		СТ-1	СТ-2	СТ-3	СТ-4	СТ-5	СТ-8
1	Бег 30 м (сек) Мальчики (Девочки)	6,2-6,9- 5,4 (6,4-6,2- 5,6)	5,7-5,5-5,1 (6,0-5,8- 5,3)	5,6-5,4- 5,0 (5,9-5,7- 5,2)	5,5-4,8- 4,7 (5,8-5,6- 5,1)	4,8-4,7-4,6 (5,6-5,4-5,0)	4,5-4,9 (5,5-4,8)
2	Бег 11 мин (м) Мальчики	2100- 2250-2350	2400- 2450-2500	2500- 2550- 2600	2600- 2650- 2700	2700-2850- 3000	3000-3100
3	Прыжок с места (см.) Мальчики (Девочки)	150-155- 165 (110-115- 135)	175-180- 185 (125-130- 150)	185-190- 195 (140- 145-165)	195-200- 205 (150- 155-175)	200-210-220 (160-170- 185)	220-250 (170-190)
4	Подтягивание (раз) Мальчики	1-3-5	5-6-7	7-8-9	9-10-11	10-13-15	15-25
5	Отжимание (раз) Мальчики (Девочки)	10-16-17 (4-5-11)	10-15-20 (5-7-12)	15-20-25 (7-8-14)	20-25-30 (7-9-15)	25-30-35 (9-10-16)	30-50 (10-25)
6	Время прохождения личной дистанции в закрытых помещениях Мальчики (Девочки)	7-6-5 минут (8-7-6 минут)	5-3,5-2,5 минуты (6-4-3 минуты)	3:00- 2:40- 2:30 (4-3-2 минуты)	1:59- 1:45- 1:30 (2:20- 1:55- 1:40)	1:30-1:15- 1:10 (1:50-1:35- 1:20)	1:20-1:10- 0:59 (1:45-1:25- 1:15)

Каждый тест оценивается по пятибалльной системе. Уровень освоения программы обучающимися определяется по уровням:

№ п/ п	Достигнутый уровень	«Стартовый уровень»	«Базовый уровень»	«Продвинут ый уровень»
--------------	------------------------	------------------------	-------------------	------------------------------

		Спортивно-оздоровительный этап		Этап начальной специализации		Этап углублённой тренировки	Этап спортивного совершенствования
		8-10 лет	10-12 лет	12-13 лет	13-14 лет	14-16 лет	16-18 лет
		СТ-1	СТ-2	СТ-3	СТ-4	СТ-6	СТ-6
1	Эффективный	Выше 3,6		Выше 4,0		5,0	
2	Оптимальный	3,3 - 3,6		3,7 - 4,0		4,5-5,0	
3	Низкий	Ниже 3,3		Ниже 3,7		Ниже 4,5	

2. Обучающиеся, не сдавшие промежуточные или итоговые контрольные нормативы в связи с болезнью или другими непреодолимыми обстоятельствами, сдают тестирование по теоретическим вопросам.

По разделу «Технико-тактическая подготовка по спортивному туризму»

Форма проведения: соревнование.

Оценочный материал:

Условия: «ДИСТАНЦИЯ – ПЕШЕХОДНАЯ (ЛИЧНАЯ)»

Класс дистанции – 2

Количество этапов – 6

ПЕРЕЧЕНЬ ЭТАПОВ, ОБОРУДОВАНИЕ И УСЛОВИЯ ИХ ПРОХОЖДЕНИЯ

Дистанция оборудована: (РК – рабочий коридор)

Оборудование ТО, РЗ и РК (согласно схеме расположения ТО, РЗ и РК дистанции)

РЗ 1 – БЗ, обозначен разметкой по полу зала;

РК - обозначен разметкой по полу зала – БЗ;

ТО 2 – находится в ОЗ, 2 судейских рабочих карабина;

ТО 3 – находится в ОЗ, 2 судейских рабочих карабина;

- ВСС 1 – работает через ТО 2 на этапах № 1,2 ВСС 1 участник пристёгивает к ИСС перед стартом, отстежку производит после приземления в РК после прохождения этапа № 2, и на этапах № 5,6. пристёгивает к ИСС перед началом подъема, отстежку производит после финиша.
- ВСС 2 – работает через ТО 3 на этапах № 3,4 ВСС 2 участник пристёгивает к ИСС перед началом подъема по стенду с зацепами, отстежку производит после приземления в РК после прохождения этапа № 4.

- Посещение ТО 3 – обязательна постановка на самостраховку до начала работы на ТО, отстегивание самостраховки в конце. Посещение остальных ТО не регламентируется.
- Перестежка между этапами в блоках производится без потери страховки (самостраховки)
- В момент начала движения участника на спусках перильная верёвка должна удерживаться регулирующей рукой. В случае нарушения этих условий участник проходит блок этапов до конца и повторяет прохождение блока этапов.
- В случае пристёжки к перилам на этап №1 или отстежки от перил на этапе № 6 вне РЗ 1 – участник получает снятие с дистанции.
- Запуск времени на старте (по сигналу педагога) и остановку на финише производит сам участник нажатием на вынесенную кнопку секундомера.

СТАРТ – с зоны старт-финиша

Блок этапов 1-2

- Навесная переправа (РЗ 1 (ТО 1) – ТО 2).

Параметры: $L = 18,5$ м. α (вверх) $\approx 15^\circ$

Оборудование этапа: ИС - РЗ 1, ВСС 1, двойные судейские перила, ЦС – ТО 2

Действия: движение участника по п. 7.9 с ВСС 1

Дополнительные условия: Касание стены и ТО 1 в РЗ 1 запрещено. В случае нарушения этого условия участник проходит блок этапов до конца и повторяет прохождение блока этапов

- Спуск по вертикальным перилам (ТО 2 – РК).

Параметры: $L = 6$ м. $\alpha = 90^\circ$.

Оборудование этапа: ИС – ТО 2, ВСС 1, судейские перила, ЦС - РК

Действия: спуск участника по п. 7.12 с ВСС 1

Обратное движение: по ПОД по п. 7.10 (ПОД – судейские перила)

Блок этапов 3-4

- Подъём по стенду с зацепами (РК – ТО 3).

Параметры: $L = 6$ м. $\alpha = 90^\circ$

Оборудование этапа: ИС – РК, стенд с зацепами, ВСС 2, ЦС - ТО 3

Действия: подъём участника свободным лазаньем по зацепам по п. 7.11 с ВСС 2.

Примечание: в случае срыва или использования опоры за ограничением, участник возвращается в РК и повторяет прохождение этапа.

- Спуск по вертикальным перилам (ТО 3 – РК).

Параметры: $L = 6$ м. $\alpha = 90^\circ$.

Оборудование этапа: ИС – ТО 3, судейские перила, ЦС – РК.

Действия: спуск участника по п. 7.12 с ВСС 2.

Обратное движение: свободным лазаньем по этапу № 3 с ВСС 2.

Блок этапов 5-6

- Подъём по вертикальным перилам (РК – ТО 2).

Параметры: $L = 6$ м. $\alpha = 90^\circ$

Оборудование этапа: ИС - РК, судейские перила, ВСС 1, ЦС – ТО 2

Действия: подъём по п. 7.10 с ВСС 1

- Навесная переправа (ТО 2 – РЗ 1 (ТО 1)).

Параметры: $L = 18,5$ м. $\alpha \approx 15^\circ$.

Оборудование этапа: ИС – ТО 2, двойные судейские перила, ВСС 1, ЦС - РЗ 1 (ТО 1),

Действия: движение участника по п. 7.9 с ВСС 1

Дополнительные условия: Касание стены и ТО 1 (узла закрепления перил) в РЗ 1 запрещено. В случае нарушения этого условия участник повторяет прохождение блока этапов

Финиш – в зоне старт-финиша.

Полученные результаты определяют достигнутый обучающимся уровень:

Уровень	Время на дистанции
эффективный	04:00
оптимальный	06:00
удовлетворительный	09:00

По разделу «Технико-тактическая подготовка по спортивному ориентированию»

Форма проведения: соревнования внутри группы, для отсутствующих в день проведения промежуточной аттестации, выделяется дополнительное занятие для прохождения тестирования по программе «спортивное ориентирование».

Система оценок за соревнования:

Мальчики: Низкий – свыше 20 минут

Средний – 15-20 минут

Высокий – 10 -15 минут

Девочки: Низкий – свыше 23 минут

Средний – 18 – 23 минуты

Высокий – 10-18 минут



Оценочный материал:

Краткое описание к контрольным тестам 1-го уровня

Контрольные тесты 1-го уровня рекомендуются для проверки знаний занимающихся в группах начальной подготовки 1 года обучения.

Принцип работы с КТ-1 основан на выборе правильного ответа из нескольких предложенных. На 1-ом листе написаны вопросы, далее на 2 и 3 листах – практические задания к ним. Отвечать следует на специальном листе для ответов.

Предлагаемое время для ответов на вопросы – 20 минут.

№ вопроса	Вопросы и задания
1	Знание условных знаков. Необходимо нарисовать заданный УЗ. Оценивается точность изображения знака
2–3	Определение сторон горизонта: № 2 – найти КП при движении в заданном направлении; № 3 – определить направление движения на КП; карта может быть развернута, линии магнитного меридиана указаны на карте
4	Ориентирование карты по компасу. Из 3-х предложенных карт надо выбрать ту, которая соответствует изображенному компасу
5–6	Масштаб карты. М 1:1000, М 1:15 000. Измерения при помощи линейки. № 5 – измерить расстояние на карте и перевести его в метры; № 6 – заданное расстояние в метрах перевести в сантиметры, определить его на карте
7–8	Рельеф. № 7 – определение профиля к заданной форме рельефа; № 8 – определение формы рельефа по профилю и заданного направления движения (вверх или вниз)
9	Выбор пути. Выбрать из 3-х предложенных вариантов: 1) наиболее короткий и оптимальный; 2) более длинный, но тоже приемлемый; 3) самый длинный. Определить оптимальный путь
10	Определение результатов в соревнованиях в заданном направлении. Умение вычислить результат участника по времени старта и финиша
11	Действия участника на дистанции
12–13	Знание основных видов и правил их проведения

Контрольный тест.

Первый уровень

Вопрос 1	Нарисуйте 5 условных знаков.
Вопрос 2	На какой КП придет участник, двигаясь со старта: <u>на северо-запад.</u>
Вопрос 3	Перед вами карта с обозначенным местом старта и контрольным пунктом. В каком направлении надо двигаться, чтобы прийти на КП.
Вопрос 4	Найдите и запишите букву, которой обозначена сориентированная карта по компасу.
Вопрос 5	Измерьте, сколько метров между контрольными пунктами и выберите правильный ответ.
Вопрос 6	Измерьте и напишите, какой контрольный пункт находится на расстоянии 450 метров от старта.
Вопрос 7	Определите, какой из профилей подходит к данной рельефной ситуации.
Вопрос 8	Напишите, что обозначает в каждой рельефной ситуации стрелка: "спуск" или "подъем"?
Вопрос 9	Какой вариант пути является наиболее правильным.
Вопрос 10	Вычислите результат участника на дистанции в заданном направлении, если известно : а) время старта; б) время финиша.
Вопрос 11	Что должен сделать участник, если прибежал на "чужой" КП?
Вопрос 12	На какой дистанции участник может получить штрафной круг?
Вопрос 13	Выберите правильное значение выражения <u>контрольное время.</u>

Практические задания к контрольному тесту.

Первый уровень.

Вопрос 1 а) узкая просека

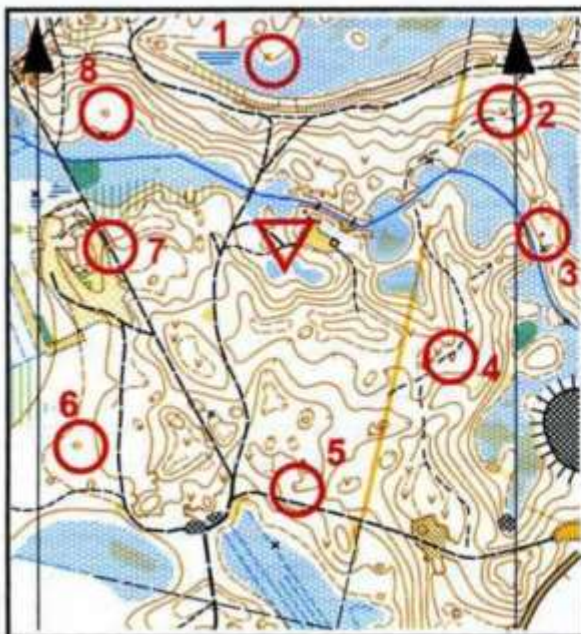
б) канава

в) поляна

г) обрыв

д) развалины

Вопрос 2



Вопрос 3 а) на северо-запад

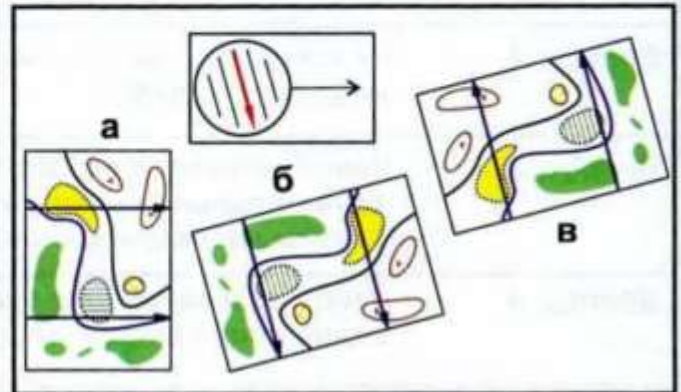
б) на юго-запад

в) на юго-восток

г) на северо-восток



Вопрос 4



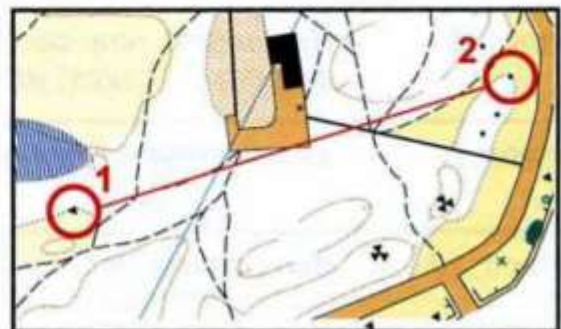
Вопрос 5

М 1: 10000

а) 600 м

б) 900 м

в) 450 м



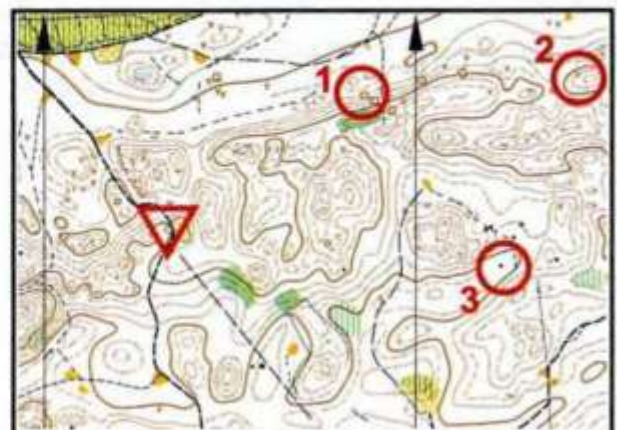
Вопрос 6

М 1:15000

а) КП 1

б) КП 2

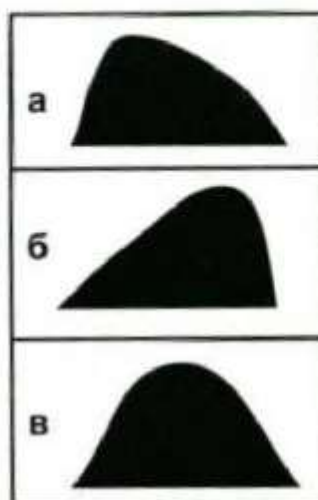
в) КП 3



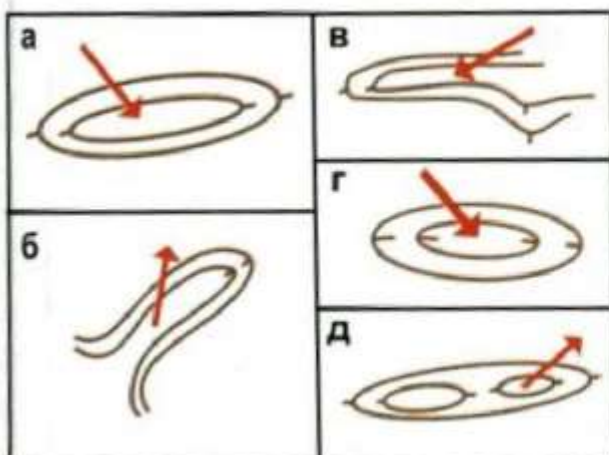
Практические задания к контрольному тесту.

Первый уровень.

Вопрос 7



Вопрос 8



Вопрос 9



- а) левый вариант (красный);**
- б) средний вариант (синий);**
- в) правый вариант (зеленый).**

Вопрос 10

Время старта: 0:44:00

Время финиша: 1:13:54

Вопрос 11

- а) не отмечаясь бежать на свой КП;**
- б) сделать отметку и бежать на свой КП;**
- в) бежать на финиш.**

Вопрос 12

- а) маркированная дистанция;**
- б) заданное направление;**
- в) дистанция по выбору.**

Вопрос 13

- а) время, с которого начинается хронометраж;**
- б) время, полученное участником на маркированной дистанции за ошибки в нанесении КП;**
- в) время, в течение которого участник может находиться на дистанции**

Критерии оценки к контрольному тесту I-го уровня

№ вопроса	Максимальный балл	Комментарии
1.	1	0,2 балла за каждый правильно изображенный знак; 0,1 – за неточный или небрежный рисунок.
2.	1	За правильное определение КП
3.	1	За точное определение направления.
4.	0,5	За правильное определение сориентированной карты
5.	1	За точное определение расстояния между КП
6.	1	За точное определение КП
7.	0,5	За точное определение профиля
8.	1	0,2 балла за каждое правильное определение направления движения
9.	1	1 балл за оптимальный вариант; 0,5 балла за вариант более длинный
10.	0,5	0,5 балла за правильный расчет результата; 0,2 балла за неточный расчет (ошибки в секундах или разница 1–2 минуты)
11.	0,5	За правильный ответ
12.	0,5	За правильный ответ
13.	0,5	За правильный ответ
Сумма	10	Минимальная оценка, при которой результат тестирования засчитывается, – 6 баллов

ЛИСТ ДЛЯ ОТВЕТОВ
Контрольный тест

Первый уровень

Фамилия, Имя:

Ф.И.О. тренера:

Дата: " " 200 г. Кол-во баллов:

Вопрос 1

а	б	
в	г	
д		

Вопрос 7

Вопрос 8

а	
б	
в	
г	
д	

Вопрос 9

Вопрос 10

Вопрос 2 КП №

Вопрос 3

Вопрос 4

Вопрос 5

Вопрос 6

Вопрос 11

Вопрос 12

Вопрос 13

ЛИСТ ДЛЯ ОТВЕТОВ
Контрольный тест

Первый уровень

Фамилия, Имя:

Ф.И.О. тренера:

Дата: " " 200 г. Кол-во баллов:

Вопрос 1

а	б	
в	г	
д		

Вопрос 7

Вопрос 8

а	
б	
в	
г	
д	

Вопрос 9

Вопрос 10

Вопрос 2

КП №

Вопрос 3

Вопрос 4

Вопрос 11

Вопрос 5

Вопрос 12

Вопрос 6

Вопрос 13

ОТВЕТЫ
Контрольный тест

Первый уровень

Фамилия, Имя: _____

Ф.И.О. тренера: _____

Дата: " ____ " ____ **200_г.**

Кол-во баллов:

Вопрос 1

а Узкая просека 	б Канавка 
в Поляна 	г Обрыв 
д Развалины 	

Вопрос 2

КП № 8

Вопрос 3

Б(юго-запад)

Вопрос 4

Б

Вопрос 5

А

Вопрос 6

А

Вопрос 7

Б

Вопрос 8

а Подъем
б Подъем
в Подъем
г Спуск
д Спуск

Вопрос 9

А (левый-красный)
Б (средний -синий)

Вопрос 10

29:54

Вопрос 11

А

Вопрос 12

А

Вопрос 13

В

Система оценок за тестирование:

Баллы от 1 до 5 - оценка «низкий»; от 6 до 8- оценка «средний»; от 9 до 10- оценка «высокий»

По разделу «Технико-тактическая подготовка по спортивному скалолазанию»

Методы проведения: прохождение дистанции.

Оценочный материал:

Прохождение дистанции по спортивному скалолазанию по видам: трудность, скорость и боулдеринг.

Полученные результаты определяют достигнутый обучающимся уровень:

Уровень	Время на дистанции
Эффективный	Лучшее время
Оптимальный	Дистанция пройдена
Удовлетворительный	Снят с дистанции

Метапредметные и личностные результаты

отслеживаются при помощи методов психолого-педагогической диагностики: наблюдение, анкетирование, анализ вовлеченности обучающихся в различные виды деятельности, мотивации к дальнейшему самосовершенствованию.

Метапредметные (общеучебные) умения и навыки отслеживаются по следующим показателям:

- инициативность, социальная активность, самостоятельность;
- уровень владения культурой речи, умение вести дискуссию, выступать перед аудиторией;
- умение управлять, планировать, осуществлять и оценивать свою деятельность;
- умение подбирать и работать с источниками информации;
- выполнение логических операций: сравнения, анализа, обобщения, классификации.

Личностные результаты отслеживаются по следующим показателям:

- ориентация на выполнение морально-нравственных норм;
- прилежание и трудолюбие;
- оценка своих поступков;
- культура поведения, дисциплинированность;
- мотивация на учёбу и социальную деятельность.

В рамках каждого критерия определяется максимальное количество возможных баллов по каждому показателю (от 0 до 2), при этом сумма максимальных баллов по всем показателям в рамках каждого критерия равна 10, а минимальная - 0.

Полученные результаты определяют достигнутый обучающимся уровень:

- эффективный уровень – от 8 до 10 баллов;
- оптимальный уровень – от 5 до 7 баллов;
- удовлетворительный уровень – от 1 до 4 баллов.

ДОКУМЕНТАЦИЯ ОЦЕНКИ КАЧЕСТВА ОБРАЗОВАТЕЛЬНЫХ РЕЗУЛЬТАТОВ

Протокол уровня сформированности метапредметных компетенций и развития личностных качеств обучающихся

Педагог: _____

Объединение: _____

Год обучения: _____

Дата заполнения: _____

№ п/п	Фамилия, имя обучающегося	Показатели метапредметных результатов							Показатели личностных результатов						
		инициативность, социальная активность, самостоятельность	уровень владения культурой речи, умение вести дискуссию, выступать перед аудиторией	умение управлять, планировать, осуществлять и оценивать свою деятельность	умение подбирать и работать с источниками информации	выполнение логических операций: сравнения, анализа, обобщения, классификации	Сумма	Уровень	ориентация на выполнение морально-этических норм	приказание и трудолюбие	оценка своих поступков	культура поведения, дисциплинированность	мотивация на учёбу и социальную деятельность	Сумма	Уровень
1															
2															
3															
4															
5															
6															
7															
8															
9															
10															
11															
12															
13															
14															
15															

Определение уровня:

эффективный уровень – от 8 до 10 баллов;

оптимальный уровень – от 5 до 7 баллов;

удовлетворительный уровень – от 1 до 4 баллов.

**Протокол аттестации
предметных результатов обучающихся**

Цель: Определение уровня освоения дополнительной общеобразовательной общеразвивающей программы «Спортивный туризм (дистанции)»

Уровень аттестации _____

Объединение _____

Год обучения _____

Ф.И.О. педагога _____

Дата проведения _____

№ п/п	Ф.И.О. обучающегося	Документ, результат	Уровень усвоения программы
1			
2			
3			
4			
5			
6			
7			
8			
9			
10			
11			
12			
13			
14			
15			

Подпись педагога _____

Сводный протокол аттестации

Объединение _____

Уровень аттестации _____

Год обучения _____

Ф.И.О. педагога _____

Дата проведения _____

№ п/п	Фамилия, имя обучающегося	Предметные результаты (уровень)	Метапредметные результаты (уровень)	Личностные результаты (уровень)
1				
2				
3				
4				
5				
6				
7				
8				
9				
10				
11				
12				
13				
14				
15				
ВСЕГО		Э - ____ чел. О - ____ чел. У - ____ чел.	Э - ____ чел. О - ____ чел. У - ____ чел.	Э - ____ чел. О - ____ чел. У - ____ чел.

Дневник самоконтроля обучающихся

Муниципальное автономное учреждение дополнительного образования города
Набережные Челны «Детский физкультурно-оздоровительный центр
«Дельфин №8»

Дневник «РАСТУ ЗДОРОВЫМ»



Фамилия _____

Имя _____

Объединение _____

Педагог _____

Учебный год _____

Мои показатели физического развития.

№ п/п	Показатели физического развития	1 четв.	2 четв.	3 четв.	4 четв.
1	Рост (см)				
2	Вес (кг)				
3	Окружность грудной клетки (см)				
4	Пульс в покое (ЧСС, уд. в мин.)				
5	Пульс (ЧСС) после 20 приседаний (уд./мин)				
6	Артериальное давление				
7	Осанка				
8	Стопа				
9	Зрение				
10	Телосложение (тип конституции)				
11	Группа по физической культуре				

Мои показатели физической подготовленности

№	Тесты	Начало года	Конец года
1	Бег 30 м. на результат (сек.) -быстрота		
2	Челночный бег 3 по10 м. (сек.) - координация		
3	Прыжок в длину с места (см.) – скоростно-силовые качества		
4	Наклон вперед (см.) - гибкость		
5	Подтягивание (кол-во раз) - сила		
6	6-минутный бег (м.) - выносливость		

Рекомендации _____

АНКЕТА ДЛЯ РОДИТЕЛЕЙ

«Удовлетворенность образовательными услугами»

Выберите один вариант ответа. Поля, отмеченные звёздочкой (*), обязательны для заполнения!

1. Посещает ли Ваш ребенок сейчас какие-нибудь объединения дополнительного образования? *

- Да
- Нет

2. Сколько объединений дополнительного образования в настоящее время посещает Ваш ребенок? *

- 1
- 2
- 3
- больше трех
- не посещает

3. В течение какого периода времени Ваш ребенок посещает занятия в учреждениях и центрах дополнительного образования? *

- Занимается первый год
- Два-три года
- Более трех лет

4. В чем Вы видите смысл дополнительного образования для Вашего ребенка? Выберите из предложенных вариантов не более трех, наиболее значимых для Вас. *

- способствует познанию и пониманию окружающей жизни;
- развивает интересы и способности ребенка;
- мотивирует к познанию и творчеству;
- готовит к получению профессии;
- обеспечивает самореализацию ребенка;
- способствует успешному освоению образовательных программ в школе;
- готовит к поступлению в учреждения профессионального образования;
- предоставляет возможность в будущем сделать карьеру в той области, в которой он занимается;
- желание расширить свой кругозор и узнать то, что не проходят в общеобразовательной школе;
- надежда на то, что занятия в дополнительном образовании помогут преодолеть трудности в учебе;
- желание получить опыт взаимодействия с детьми и взрослыми;
- потребность развивать самостоятельность;

- желание провести свободное время с пользой;
- другое

5. Что привлекает Вас и Вашего ребенка в объединении(ях) дополнительного образования? несколько из множества *

- рекомендации друзей и знакомых;
- реклама дополнительного образования;
- качество услуг и гарантируемый результат;
- желание самого ребенка;
- удобное месторасположение;
- другое

6. От чего в процессе посещения Вашим ребенком учреждения дополнительного образования Вы получаете наибольшее удовлетворение? Проранжируйте по степени снижения значимости (1-самое важное, 2-менее важное и т.д. до 5): *

1 2 3 4 5

- От его успехов на занятиях дополнительного образования;
- От его достижений в олимпиадах, конкурсах, фестивалях, спортивных соревнованиях, конференциях и т.д.;
- От того, насколько интересно Вашему ребенку посещать занятия (кружковые, секционные и т.п.);
- От взаимоотношений с ребятами;
- От взаимоотношений с педагогами;
- От воспитательных мероприятий учреждения и учебной группы;
- От возможности Вашего ребенка проявить себя, свои способности и умения;
- От того, как оценивают достижения Вашего ребенка;
- От уровня требований со стороны педагогов;
- От престижа учебного заведения;
- От собственного вклада в содействие дополнительному образованию Вашего ребенка (посещение родительских собраний, открытых занятий, участие в массовых мероприятиях)

7. Отвечает ли Вашим и Вашего ребенка интересам набор предлагаемых дополнительных образовательных услуг, которые вы посещаете? *

- Да
- частично;
- не отвечает
- затрудняюсь ответить

8. Устраивает ли Вас режим работы, секции, кружка, объединения дополнительного образования (дни, время, продолжительность занятия)? *

- Да

- частично;
- не отвечает
- затрудняюсь ответить

9. Удовлетворены ли вы организацией работы и бытовыми условиями образовательного учреждения? *

- Да
- частично;
- не отвечает
- затрудняюсь ответить

10. Удовлетворяет ли Вас и Вашего ребенка материально-техническое оснащение занятий образовательного учреждения? *

- Да
- частично;
- не отвечает
- затрудняюсь ответить

11. Укажите, что именно, на ваш взгляд, необходимо улучшить в организации работы и бытовых условиях учреждений дополнительного образования? текстовое поле *

12. Удовлетворены ли Вы качеством предоставляемых дополнительных образовательных услуг Вашему ребенку? *

- Да
- частично;
- не отвечает
- затрудняюсь ответить

13. Удовлетворяет ли Вас качество проведения учебных занятий в учреждении дополнительного образования? *

- полностью удовлетворяет;
- скорее всего, удовлетворяет;
- частично удовлетворяет;
- совершенно не удовлетворяет;

14. Насколько Вы согласны со следующими утверждениями, характеризующими педагога дополнительного образования, у которого занимается Ваш ребенок? *

Согласен полностью Согласен Частично согласен Не согласен Вообще не согласен

- Педагог отличается высокими профессиональными знаниями, навыками и умениями
- Педагогу присущ высокий уровень воспитания и интеллигентности

- Педагог имеет значительные достижения в своей профессии
- Педагог умеет найти «подход» к каждому ребенку
- Педагог обладает высоким авторитетом среди своих обучающихся
- Педагог всегда поддержит в трудную минуту
- Педагог является хорошим организатором
- У педагога нет никаких выдающихся качеств

15. С большим ли интересом Ваш ребенок идет заниматься в объединение дополнительного образования? *

- Всегда
- Иногда
- Никогда

16. Посещая кружок, секцию, объединение дополнительного образования Вы считаете, что (выбрать не более трех вариантов) *

- знания, умения и навыки, которые здесь получает Ваш ребенок, имеют значение для его будущей профессии;
- занятия дополнительным образованием по-настоящему готовит Вашего ребенка к самостоятельной жизни;
- Ваш ребенок получает возможность поднять свой авторитет среди друзей ;
- в объединениях дополнительного образования всегда хорошие отношения между взрослыми и детьми;
- Ваш ребенок постоянно узнает что-то новое;
- занятия в коллективе помогают вашему ребенку лучше понять самого себя;
- в посещаемом вашим ребенком коллективе созданы все условия для развития его (её) способностей;
- к педагогам Вашего ребенка можно обратиться за советом и помощью в трудной жизненной ситуации;
- Ваш ребенок проводит время с пользой;
- Занятия укрепляют здоровье Вашего ребенка;
- другое

Анкета изучения качества дополнительного образования для обучающихся

Уважаемые друзья!

Внимательно прочитайте вопрос и выберите ответы, которые отражают Ваше мнение.

1. Сколько Вам лет?

Выбрать:

- До 7 лет
- от 7 до 10 лет
- от 11 до 14 лет
- 15 лет и старше

2. Сколько лет Вы занимаетесь в отделе туризма?

Выбрать: 1 2. 3 4 5 6 7 8

3. Сколько раз в неделю Вы посещаете занятия?

- 1 раз в неделю
- 2 раза в неделю
- 3 раза в неделю

4. Сколько объединений Вы посещаете?

Выбрать 1 2 3 4 5 6 7 8 9 10

5. Посещаете ли Вы другие учреждения дополнительного образования, кроме ДФОЦ?

- Да
- Нет

6. Оцените степень учебной нагрузки в объединениях ДФОЦ?

- Нагрузка незначительная
- Нагрузка малая
- Нагрузка средняя
- Нагрузка большая
- Нагрузка крайне тяжелая

7. Довольны ли Вы своими успехами и достижениями в объединении, где Вы занимаетесь?

- Да, вполне
- Скорее да, чем нет
- Скорее нет, чем да
- Нет

8. Насколько Вы удовлетворены посещением объединения?

- Вполне удовлетворен
- Скорее удовлетворен

- Частично удовлетворен
- Скорее не удовлетворен
- Совершенно не удовлетворен

9. Оцените, как сложились отношения с педагогом (педагогами)?

- У меня хорошие отношения с педагогом
- Иногда возникают трудности во взаимоотношениях с педагогом
- Отношения с педагогом у меня не сложились

10. Оцените, как сложились отношения со сверстниками?

- У меня хорошие отношения со сверстниками
- Иногда возникают трудности во взаимоотношениях со сверстниками
- Отношения со сверстниками у меня не сложились

11. Коллектив объединения, в котором Вы занимаетесь, можно назвать сплоченным?

- Да
- Скорее да, чем нет
- Скорее нет, чем да
- Нет

12. Как Вы считаете, есть ли в Вашем объединении достаточное количество оборудования, инструментов, материалов, необходимых для обучения?

- Да
- Скорее да, чем нет
- Скорее нет, чем да
- Нет

13. Для чего Вы посещаете объединение дополнительного образования? (Отметьте не более 5 вариантов ответа)

- Организовать досуг, занять свободное время
- Получить новые знания, развить умения и способности
- Найти друзей, получить опыт общения со сверстниками
- Комплексно развиваться
- Найти новые увлечения
- Укрепить здоровье и развиться физически
- Подготовиться к будущей профессиональной деятельности
- Участвовать в выставках и конкурсах, выступать, издавать публикации и др.
- Другое:

14. Определились ли Вы со своей будущей профессией?

- Определился
- Определился, но сомневаюсь

- Рассматриваю несколько вариантов
- Не определился

15. Если Вы уже выбрали профессию, то будет ли она связана с направленностью объединения, которые Вы посещаете?

- Да
- Нет
- Трудно сказать
- Еще не определился с профессией

16. Что в большей степени может повлиять на Ваш выбор профессии? (Отметьте не более 5 вариантов ответа)

- Престиж профессии в обществе
- Высокий доход
- Семейные традиции (мнение родителей)
- Востребованность профессии в обществе
- Пойду учиться вместе с друзьями
- Способности к данному виду деятельности
- Потребность государства в данной профессии
- Возможность профессионального роста
- Возможность получить известность
- Выбор удобного (ближайшего) учебного заведения
- Выбор профессии в рамках любимого школьного предмета
- Интересы и хобби
- Другое:

17. Какими качествами можно овладеть, обучаясь в объединении дополнительного образования? (Отметьте не более 5 вариантов ответа)

- Коммуникабельность
- Высокая работоспособность
- Быстрая обучаемость
- Стремление к постоянному развитию
- Организаторские способности
- Умение быстро принимать решения
- Ответственность
- Исполнительность
- Аккуратность
- Пунктуальность
- Порядочность
- Честность

- Самостоятельность
- Чувство юмора
- Стрессоустойчивость
- Бесконфликтность
- Способность работать с большим количеством информации
- Справедливость
- Навыки эмпатии (понимание эмоций)
- Другое:

18. Как Вы считаете, какими универсальными навыками в разных видах деятельности должен обладать современный человек, устраивающийся на работу? (Отметьте не более 5 вариантов ответа)

- Умение работать в команде
- Ораторские навыки
- Высокий уровень интеллекта
- Умение управлять временем
- Творческое мышление (креативность)
- Богатый кругозор
- Гибкость мышления
- Критическое мышление
- Умение разрешать конфликты
- Навык составления текстов
- Грамотное письмо
- Быстрый набор текстов
- Навык составления документов
- Умение работать с пакетами программ
- Умение рисовать
- Навык управления капиталом
- Навыки релаксации
- Умение играть на музыкальных инструментах
- Умение работать с проектом
- Навыки исследователя
- Другое: